

Результаты деятельности ФГБУ «Белгородская МВЛ» за I полугодие 2018 года.

ФГБУ «Белгородская межобластная ветеринарная лаборатория» создана согласно приказу № 671 от 31.12.1955г. Управления сельского хозяйства по Белгородской области.

С 01.01.2005г. согласно приказу № 754 от 08.12.2004г. лаборатория передана в ведение Федеральной службы по ветеринарному и фитосанитарному надзору.

В своей деятельности лаборатория руководствуется Уставом (новая редакция), утверждённым приказом Россельхознадзора от 21.04.2016г. № 252 о федеральном государственном бюджетном учреждении «Белгородская межобластная ветеринарная лаборатория».

Учредителем ФГБУ «Белгородская межобластная ветеринарная лаборатория» является Федеральная служба по ветеринарному и фитосанитарному надзору.

Имущество находится в федеральной собственности и закреплено за учреждением на праве оперативного управления.

ФГБУ «Белгородская МВЛ» выступает в качестве референтного центра Россельхознадзора по лабораторным исследованиям, а также испытательного центра, органа по сертификации в системе сертификации пищевых продуктов, продовольственного сырья и кормов.

Осуществляет свою деятельность на территории Белгородской, Воронежской, Тамбовской областей и взаимодействует по вопросам ветеринарии с органами государственного управления субъектов Российской Федерации, органами местного самоуправления, общественными объединениями, организациями и гражданами.

2. Цели деятельности учреждения

Основными целями деятельности учреждения являются:

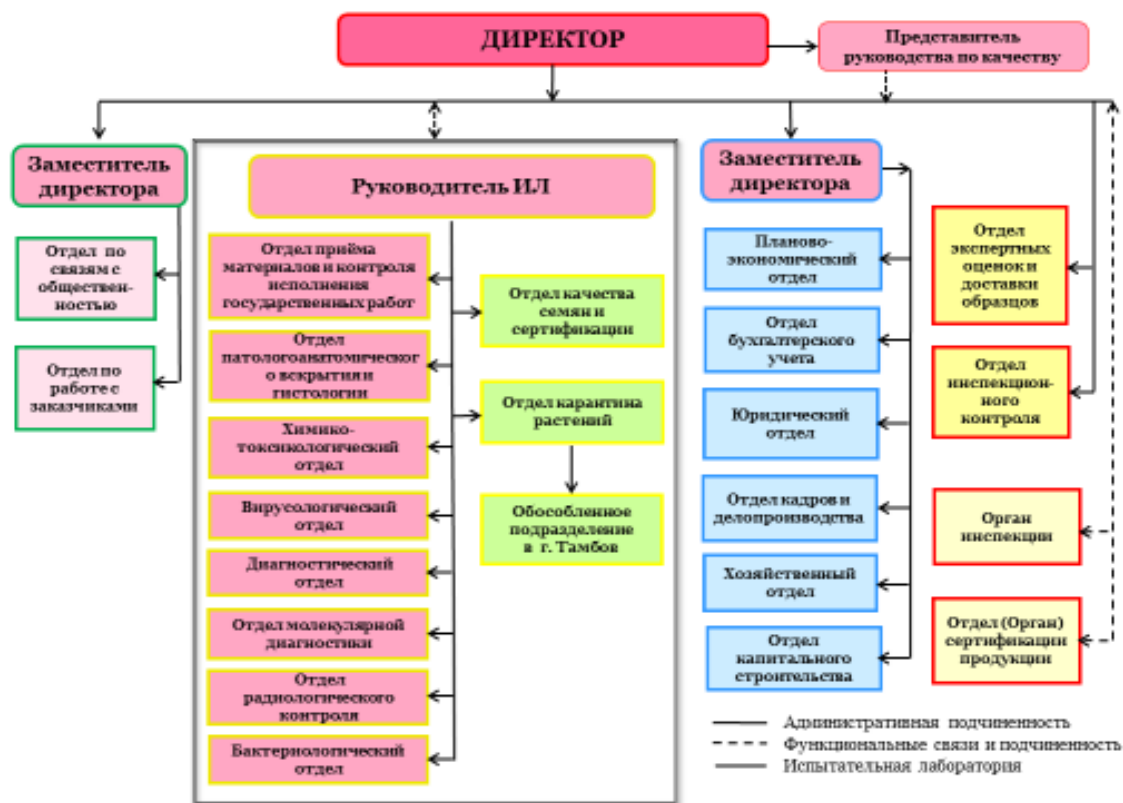
2.1. реализация единой государственной политики в области ветеринарии, карантина и защиты растений, семеноводства, агрохимии, плодородия почв, качества и безопасности зерна, крупы, комбикормов и компонентов для их производства, а также побочных продуктов переработки зерна, охраны, воспроизводства, использования объектов животного мира, отнесенных к объектам охоты, водных биологических ресурсов и среды их обитания;

2.2. осуществление деятельности в качестве испытательного и сравнительного центра Россельхознадзора в области ветеринарии, семеноводства, карантина и защиты растений, агрохимии, плодородия почв, качества и безопасности зерна, крупы, комбикормов и компонентов для их производства, а также побочных продуктов переработки зерна, охраны, воспроизводства, использования объектов животного мира, отнесенных к объектам охоты, водных биологических ресурсов и среды их обитания;

2.3. обеспечение деятельности территориальных управлений Россельхознадзора в сфере проведения экспертиз, исследований и обследований в области ветеринарии, семеноводства, карантина и защиты растений, агрохимии,

плодородия почв, качества и безопасности зерна, крупы, комбикормов и компонентов для их производства, а также побочных продуктов переработки зерна, охраны, воспроизводства, использования объектов животного мира, отнесенных к объектам охоты, водных биологических ресурсов и среды их обитания.

3. Организационная структура и численность ФГБУ «Белгородская межобластная ветеринарная лаборатория»



В лаборатории на 01.07.2018г. трудятся 220 человек при штатной численности - 220 человек (из них 18 – находятся в декретном отпуске), кроме того 16 человек по договорам оказания услуг.

На время отсутствия 14 сотрудниц, находящихся в ДО, должностные обязанности перераспределены между сотрудниками подразделений без привлечения новых работников. Количество работающих сотрудников 206 человек.

По сравнению с аналогичным периодом 2017 года количество исследований в 2018 году увеличилось на 42%, в связи с чем возникла необходимость в увеличении штатной численности на 6 единиц и внесении изменений в штатное расписание.

4. Финансово-хозяйственная деятельность.

Бухгалтерский учёт в ФГБУ «Белгородская межобластная ветеринарная лаборатория» ведется в соответствии с инструкцией 174н от 16.12.2010 г. ФЗ «О бухгалтерском учёте», бюджетным законодательством и другими нормативно-правовыми актами.

Финансово-хозяйственная деятельность осуществляется в соответствии с планом финансово-хозяйственной деятельности, утверждённым руководителем Федеральной службы по ветеринарному и фитосанитарному надзору.

Всего по плану финансово-хозяйственной деятельности запланировано доходов – 414 574 284,75 руб., в т. ч.:

1. доходы от оказания услуг сверх государственного задания – 215 000 000,00 руб.

2. субсидия на выполнение государственного задания всего – 139 789 033,72 руб., в том числе:

✓ на выполнение государственного задания – 43 511 346,18 руб.;

✓ на выполнение Плана государственного мониторинга качества и безопасности пищевых продуктов – 44 936 709,30 руб.;

✓ на проведение государственного эпизоотологического мониторинга – 46 397 619,58 руб.;

✓ нормативные затраты на содержание имущества – 4 943 332,74 руб.

3. целевая субсидия всего – 59 785 276,95 руб. в том числе:

✓ приобретение лабораторного оборудования в целях обеспечения основных видов деятельности учреждения, предусмотренных уставом – 59 091 437,00 руб.;

✓ на иные субсидии, предусмотренные законодательством Российской Федерации в целях осуществления выплат физическим лицам командировки по "Экспорту продукции АПК") – 693 839,95 руб.

По итогам работы за I полугодие 2018 года доходы от оказания услуг сверх государственного задания составили 145 207 819,55 руб. Это на 40 185 156,70 руб. (или на 38%) больше, чем в аналогичном периоде прошлого года (105 022 662,85 руб.).

Рост доходов позволяет укреплять материально-техническую базу лаборатории. За счет приносящей доход деятельности в отчетном периоде 2018 года на приобретение основных средств израсходовано 8 686 420,04 руб., что составляет 6% от дохода.

По результатам деятельности выплаты на оплату труда в I полугодии 2018 года составили 66 458 895,62 руб., в том числе 35 804 720,33 руб. – за счёт приносящей доход деятельности.

Среднемесячная заработная плата на 1-го работника составляет 55 014,11 руб., что на 9 142,38 руб. больше, чем в прошлом году (45 871,73 руб.).

По итогам работы за I полугодие 2018 года среднегодовая стоимость основных фондов составляет 813 501,0 тыс. руб., в том числе производственное оборудование – 446 855,94 тыс. руб., что отразилось на таких показателях как:

- фондовооружённость – 3 697,73 тыс. руб.;

- коэффициент фондоёмкости – 3,8;

- коэффициент фондоотдачи – 0,4.

Товароматериальных ценностей приобретено на сумму 39 413 209,99 руб. - это позволяет лаборатории стабильно работать, не испытывая недостатка в диагностических наборах, химических реактивах и прочих материалах.

В основном средства были расходуемы для поддержания эффективной работы лаборатории. Закупались диагностические наборы, хим. реактивы, лабораторное оборудование, мебель.

На ремонт помещений и имущества лаборатории израсходовано 15 670 851,78 руб.

Обеспеченность автотранспортными средствами составляет 6 человек на 1 автомобиль (220 чел./37 автомобиль).

Занимаемая площадь земельных участков по состоянию на 01.07.2018г. 27 805,57 м², балансовая стоимость 121 324 938,09 руб. – бессрочное пользование.

Занимаемая площадь зданий по состоянию на 01.07.2018г. – 15 321,4м², балансовая стоимость 322 280 388,06 руб. – нежилые помещения и сооружения.

5. Производственная деятельность.

При плане 330 447 исследований в I полугодии 2018г. отделами ФГБУ «Белгородская МВЛ» проведено 540 260 исследований. Положительных результатов выявлено – 10 601, что составляет 1,96%. План проведения исследований по ФГБУ «Белгородская МВЛ» выполнен на 163%.

В рамках проведения государственных заданий подразделениями ФГБУ «Белгородская МВЛ» проведено 56 569 исследований (10,47% от общего числа исследований). Положительных результатов выявлено 4 018, что составляет 7,1%, в том числе:

✓ по мониторингу качества и безопасности пищевых продуктов - за отчетный период проведено 3 643 исследования. Выявлено 60 (1,65 %) положительных результатов (в говядине, в свинине, в птице, в яйце, в мясной продукции, в молочной продукции).

✓ по государственному лабораторному мониторингу особо опасных болезней животных - проведено 41 547 исследований в том числе 1394 – по идентификации рисков. Выявлены 3 035 положительных результата (РРСС, КЧС, ТГС, болезнь Ауески, болезнь Ньюкасла и пр.), что составляет 7,30%. Случаев возникновения острых инфекционных заболеваний не установлено.

✓ по основному государственному заданию - проведено 11 379 исследований, выявлено 923 положительных результата, что составляет 8,11%.

С связи с введением в эксплуатацию новых приборов и оборудования, в целях освоения и внедрения новых методов исследований сотрудники ФГБУ «Белгородская МВЛ» посещают курсы повышения квалификации и семинары, участвуют в конференциях.

В отчетном периоде 2018 года 31 специалист лаборатории прошел курсы повышения квалификации, 3 специалиста участвовали в практических семинарах, 2 – прошли индивидуальные стажировки и 9 – приняли участие в международном ветеринарном конгрессе по диагностике инфекционных и незаразных болезней сельскохозяйственных животных и во всероссийском конгрессе по медицинской микробиологии, клинической микологии и иммунологии.

С целью подтверждения достигнутого уровня точности измерений, а также для наиболее эффективной оценки работы лаборатории, в первом полугодии 2018

года проводился внешний лабораторный контроль посредством участия в межлабораторных сравнительных испытаниях, организованных как национальными, так и международными координаторами. Всего учреждение приняло участие в 36 раундах, в том числе: 10 раундов – с международными организаторами и 26 – с национальными организаторами. Среди международных организаторов МСИ: FAPAS, FEPAS и PTS Deventer, среди национальных: ФГБУ ЦНМВЛ, ФБУЗ ФЦГиЭ Роспотребнадзора, ФГБУ «Центр оценки качества зерна», ФГУП «УНИИМ», ФГБУ «ВНИИКР».

Учреждение участвовало в МСИ по химическим, бактериологическим, вирусологическим, агрохимическим, ПЦР исследованиям, по видовой идентификации микроорганизмов и исследованиям в области карантина растений.

Всего по МСИ было проведено 36 раундов, проанализировано 59 образцов, проведено 159 исследований.

Из 159 обработанных результатов 157 - приемлемые (удовлетворительные).

В одном раунде провайдера ФГБУ «Центр оценки качества зерна»: образец контроля ОК-12-ПЧ-2018-1-01 по почве – один результат оценен как сомнительный (подвижный фосфор (в пересчете на P₂O₅)); и один как неудовлетворительный (подвижный калий (в пересчете на K₂O)).

Специалистами отделов, получивших сомнительные и/или неудовлетворительные результаты, запланировано выполнение корректирующих мероприятий согласно процедуре, утвержденной в МВЛ.

За отчетный период специалистами химико-токсикологического, вирусологического и диагностического отделов валидированы 13 методов исследований мяса, мясной продукции, молока, рыбы, меда, яиц и прочей продукции, почв, кормов и патматериала.

В 1 полугодии 2018 года отделом по сертификации продукции и услуг выдано 5 сертификатов соответствия и зарегистрировано 175 деклараций о соответствии на продукцию, из них 161 декларация на соответствие продукции требованиям технических регламентов Таможенного союза. В основном декларации были выданы на зерновые и зернобобовые культуры, на технические культуры и продукцию комбикормовой промышленности.

ФГБУ «Белгородская МВЛ» имеет в своем распоряжении сайт www.belmvl.ru, информация на котором обновляется ежедневно.

В I полугодии 2018 года на сайте ФГБУ «Белгородская МВЛ» размещено 148 информационных, на сайтах информационных агентств, печати, радио и телевидении - 133 материала.

На местных телеканалах ГТРК «Белгород», «Мир Белогорья» и «Белгород 24» вышло 13 репортажей и 45 сообщений на радио.

Специалисты лаборатории приняли участие в двух прямых эфирах на радио России в программе «Среда обитания».

Специалисты отдела по связям с общественностью принимали активное участие в съемке и монтаже фильма для ФГБУ «ВНИИКР» «С заботой о природе, с заботой – о каждом», готовили рекламные материалы для специализированных выставок.

6. Предложения по улучшению работы

Для улучшения работы ФГБУ «Белгородская МВЛ» необходимо:

1. Продолжить мероприятия по реконструкции и/или техническому перевооружению лабораторных помещений для обеспечения соответствующего уровня безопасности, в целях приведения их в соответствие с действующими СанПиНами.

2. Расширить диапазон лабораторных исследований за счет улучшения материально-технической базы:

2.1. Провести техническое перевооружение:

В настоящее время, лаборатории необходимо приобрести следующие приборы и оборудование:

✓ Тандемную квадрупольную установку с хроматомасс-спектрометрической системой AB Sciex QTRAP 5500;

✓ анализатор биохимический автоматический;

✓ устройство мокрого сжигания УМС 20;

✓ чиллер TermoFlex 1400;

✓ автоматический счётчик клеток ТС 20;

✓ ультранизкотемпературный морозильник;

✓ амплификатор для проведения ПЦР в режиме реального времени;

✓ термостат с охлаждением;

✓ мельницу лабораторную;

✓ перемешивающее устройство;

✓ колбонагреватель;

✓ автоклавы лабораторные с вертикальной загрузкой;

✓ гомогенизатор;

✓ пробоотборники.

2.2. Освоить новые методы испытаний:

✓ Метод определения содержания ксенобиотиков с помощью высокоэффективной жидкостной хроматографии с масс-спектрометрическим детектором;

✓ Метод определения содержания анаболических стероидов и производных стибена с помощью высокоэффективной жидкостной хроматографии с масс-спектрометрическим детектированием;

✓ Метод определения содержания тиреостатиков с помощью высокоэффективной жидкостной хроматографии с масс-спектрометрическим детектированием;

✓ Определение цинкбацитрацина методом высокоэффективной жидкостной хроматографии с масс-спектрометрическим детектором;

3. Приобретение новых диагностических наборов, тест-систем, стандартов пестицидов, микотоксинов, и в связи с включением в работу лаборатории нового направления – определение лекарственных препаратов в продукции животноводства, растениеводства, различных видов кормов – стандартов основных лекарственных препаратов, применяемых в современном сельском хозяйстве.

4. Обучение сотрудников лаборатории передовым методам исследований в учебных центрах РФ и за рубежом, в том числе современным методам отбора проб различных объектов с целью повышения эффективности обнаружений.

5. Пропаганда экономической пользы хозяйствам области от тесного взаимодействия с ФГБУ «Белгородская МВЛ» по проведению лабораторной диагностики заболеваний с/х животных и лабораторному контролю качества и безопасности, производимой с/х продукции.

6. Развитие производственного лабораторного контроля в закреплённой зоне обслуживания.

Директор

С.Б. Носков

Гл. бухгалтер

И.С. Соловьева