

Результаты деятельности ФГБУ «Белгородская МВЛ» за 9 месяцев 2020 года.

ФГБУ «Белгородская межобластная ветеринарная лаборатория» создана согласно приказу № 671 от 31.12.1955г. Управления сельского хозяйства по Белгородской области.

С 01.01.2005г. согласно приказу № 754 от 08.12.2004 лаборатория передана в ведение Федеральной службы по ветеринарному и фитосанитарному надзору.

В своей деятельности лаборатория руководствуется Уставом (новая редакция), утверждённым приказом Россельхознадзора от 19.12.2019 № 1365 о федеральном государственном бюджетном учреждении «Белгородская межобластная ветеринарная лаборатория».

Учредителем ФГБУ «Белгородская межобластная ветеринарная лаборатория» является Федеральная служба по ветеринарному и фитосанитарному надзору.

Имущество находится в федеральной собственности и закреплено за учреждением на праве оперативного управления.

ФГБУ «Белгородская МВЛ» выступает в качестве референтного центра Россельхознадзора по лабораторным исследованиям, а также испытательного центра, органа по сертификации в системе сертификации пищевых продуктов, продовольственного сырья и кормов.

Осуществляет свою деятельность на территории Белгородской, Воронежской, Тамбовской областей и взаимодействует по вопросам ветеринарии с органами государственного управления субъектов Российской Федерации, органами местного самоуправления, общественными объединениями, организациями и гражданами.

2. Цели деятельности учреждения

Основными целями деятельности учреждения являются:

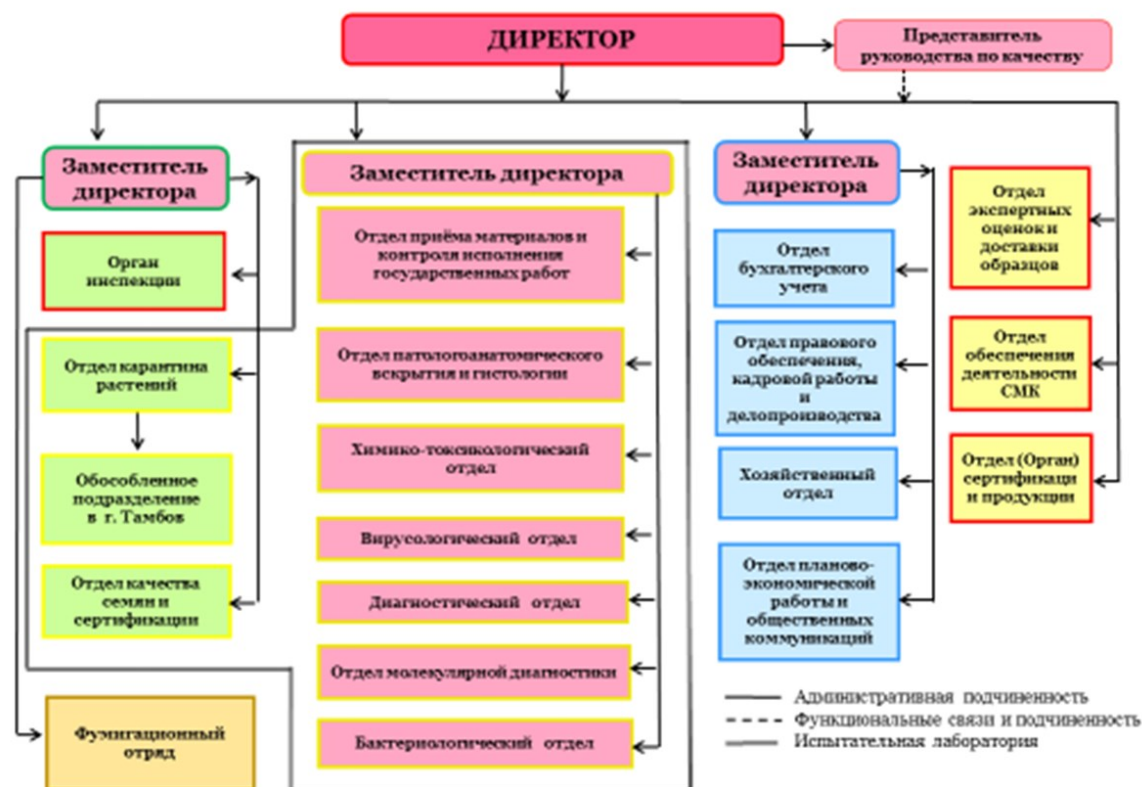
2.1. реализация единой государственной политики в области ветеринарии, карантина и защиты растений, семеноводства, агрохимии, плодородия почв, качества и безопасности зерна, крупы, комбикормов и компонентов для их производства, а также побочных продуктов переработки зерна, охраны, воспроизводства, использования объектов животного мира, отнесенных к объектам охоты, водных биологических ресурсов и среды их обитания;

2.2. осуществление деятельности в качестве испытательного и сравнительного центра Россельхознадзора в области ветеринарии, семеноводства, карантина и защиты растений, агрохимии, плодородия почв, качества и безопасности зерна, крупы, комбикормов и компонентов для их производства, а также побочных продуктов переработки зерна, охраны, воспроизводства, использования объектов животного мира, отнесенных к объектам охоты, водных биологических ресурсов и среды их обитания;

2.3. обеспечение деятельности территориальных управлений Россельхознадзора в сфере проведения экспертиз, исследований и обследований в

области ветеринарии, семеноводства, карантина и защиты растений, агрохимии, плодородия почв, качества и безопасности зерна, крупы, комбикормов и компонентов для их производства, а также побочных продуктов переработки зерна, охраны, воспроизводства, использования объектов животного мира, отнесенных к объектам охоты, водных биологических ресурсов и среды их обитания.

3. Организационная структура ФГБУ «Белгородская межобластная ветеринарная лаборатория»



По состоянию на 01.10.2020 штатная численность работников составляет 239 единиц, из них 14 – находятся в декретном отпуске.

На время исполнения обязанностей 7 отсутствующих работников заключены срочные трудовые договоры, должностные обязанности 7 отсутствующих работников перераспределены между сотрудниками подразделений без привлечения новых работников. Количество работающих сотрудников - 232 человека.

4. Финансово-хозяйственная деятельность.

Финансово-хозяйственная деятельность осуществляется в соответствии с Планом финансово-хозяйственной деятельности, утверждённым руководителем Федеральной службы по ветеринарному и фитосанитарному надзору.

Всего по Плану финансово-хозяйственной деятельности на 2020 год запланировано доходов – 647 778 571,82 руб., в т. ч.:

1. доходы от оказания услуг сверх государственного задания – 386 870 000,00 руб.

2. субсидия на выполнение государственного задания – 149 955 652,82 руб.

3. целевая субсидия на приобретение лабораторного оборудования в целях обеспечения основных видов деятельности учреждения, предусмотренных уставом – 21 782 919,00 руб.;

4. целевая субсидия на осуществление капитальных вложений в объекты капитального строительства – 89 170 000,00 руб.

По итогам работы за 9 месяцев 2020 года:

- план поступления доходов от оказания услуг сверх государственного задания и иной приносящей доход деятельности выполнен на 78,62%. С учетом остатка прошлого года, из запланированных 407 621 712,13 руб. израсходовано 72,2% (294 250 861,72 руб.).

- государственное задание исполнено на 68,04%;

- средства субсидии на цели, не связанные с выполнением государственного задания (иные цели) освоены на 30% и до конца 2020 года будут использованы в полном объеме;

- средства субсидия на осуществление капитальных вложений исполнены на 27,25%, до конца 2020 года средства будут использованы в полном объеме;

По итогам работы за 9 месяцев 2020 года доходы от оказания услуг сверх государственного задания и иной приносящей доход деятельности составили 304 154 780,27 руб. Это на 40 286 347,85 руб. (на 15,3%) больше, чем в аналогичном периоде прошлого года (263 868 432,42 руб.).

Рост доходов позволяет укреплять материально-техническую базу лаборатории.

На приобретение основных средств израсходовано всего 32 023 636,28 руб., в том числе за счет средств от приносящей доход деятельности – 17 576 084,51 руб.

Выплаты на оплату труда составили 130 704 400,61 руб., в том числе 70 929 878,66 руб. – за счёт приносящей доход деятельности.

Среднемесячная заработная плата на 1-го работника составляет 60 764,48 руб., что на 41,36 руб. больше, чем в аналогичном период прошлого года (60 723,12 руб.).

По итогам работы за 9 месяцев 2020 года среднегодовая стоимость основных фондов составляет 1 112 236,94 тыс. руб., в том числе производственное оборудование – 675 348,13 тыс. руб., что отразилось на таких показателях как:

- фондовооружённость – 4 965,34 тыс. руб.;

- коэффициент фондоёмкости – 2,67;

- коэффициент фондоотдачи – 0,37.

Товароматериальных ценностей приобретено всего на сумму 60 481 940,52 руб. - это позволяет лаборатории стабильно работать, не испытывая недостатка в диагностических наборах, химических реактивах и прочих материалах.

В основном средства были расходованы для поддержания эффективной работы лаборатории. Закупались диагностические наборы, хим. реактивы, лабораторное оборудование, мебель.

На ремонты помещений и содержание имущества лаборатории израсходовано 55 730 099,89 руб.

В лаборатории на 01.10.2020 трудятся 239 человек при штатной численности - 239 человек (из них 14 – находятся в декретном отпуске), в том числе 18 человек привлечены на условиях срочных трудовых договоров.

Обеспеченность автотранспортными средствами составляет 6 человек на 1 автомобиль (239 чел./38 автомобиля).

Занимаемая площадь земельных участков по состоянию на 01.10.2020 – 28 905,57 м², балансовая стоимость 126 528 817,49 руб. – бессрочное пользование.

Занимаемая площадь зданий по состоянию на 01.10.2020 – 17 191,00 м², балансовая стоимость 333 312 015,48руб. – нежилые помещения и сооружения.

5. Производственная деятельность.

При плане 722 903 исследования за 9 месяцев 2020г. отделами ФГБУ «Белгородская МВЛ» проведено 799 036 исследований. Положительных результатов выявлено – 16 876, что составляет 2,11%. План проведения исследований по ФГБУ «Белгородская МВЛ» выполнен на 111%.

В рамках проведения государственного задания подразделениями ФГБУ «Белгородская МВЛ» проведено 85 042 исследования (10,64% от общего числа исследований). Годовой план проведения государственного задания исполнен на 81,43%.

В рамках исполнения государственного задания выявлено 5 729 положительных результатов, что составляет 6,74%, в том числе:

✓ по мониторингу качества и безопасности пищевых продуктов - за отчетный период проведено 6 028 исследований. Выявлено 196 (3,25 %) положительных результата.

✓ по государственному лабораторному мониторингу особо опасных болезней животных - проведено 56 951 исследование. Выявлено 2716 положительных результатов, что составляет 4,77%. Случаев возникновения острых инфекционных заболеваний не установлено.

✓ по основному государственному заданию - проведено 22 063 исследования, выявлено 2 817 положительных результатов, что составляет 12,77%.

С целью подтверждения достигнутого уровня точности измерений, а также для наиболее эффективной оценки работы лаборатории, в 2020 году проводится внешний лабораторный контроль посредством участия в межлабораторных сравнительных испытаниях, организованных как национальными, так и международными координаторами.

Всего учреждение приняло участие в 98 раундах, в том числе: 18 раундов – с международными организаторами и 80 – с национальными организаторами. Среди международных организаторов МСИ: TEST VERITAS, FAPAS, Animal and Plant Health Agency (APHA QAU, схема VETQAS), Великобритания, ISTA. Среди национальных: ФГБУ «ВГНКИ», ФГБУ «ЦНМВЛ», ФГБУ «ВНИИЗЖ», ФГБУ «Центр оценки качества зерна», ФГБУ «ВНИИКР», ФБУЗ ФЦГиЭ

Роспотребнадзора, ФБУ «ЦСМ Республики Башкортостан», АНО «Российская система качества» (Роскачество), ООО «ЕУКЦ», СПб, УНИИМ – филиал ФГУП «ВНИИИМ им. Менделеева», ООО ЦМТК «Компетентность».

Учреждение участвовало по химическим, органолептическим, бактериологическим, вирусологическим, радиологическим, агрохимическим, ГМО и ПЦР исследованиям, по видовой идентификации микроорганизмов, исследованиям в области карантина растений и посевных качеств семян.

Всего по МСИ в 98 раундах проанализированы 312 образцов, проведено 388 исследований.

Из 388 обработанных результатов 388 - приемлемые (удовлетворительные).

В отчетном периоде 2020 года отделом по сертификации продукции зарегистрировано всего 666 деклараций о соответствии на продукцию, в том числе 23 декларации о соответствии, включенных в единый перечень РФ и 643 деклараций о соответствии продукции требованиям технических регламентов Таможенного Союза.

В основном декларации были выданы на зерновые и зернобобовые культуры, на технические культуры, продукцию комбикормовой промышленности и продукцию мясной и птицеперерабатывающей промышленности (включая яйцопродукты).

6. Предложения по улучшению работы

Для улучшения работы ФГБУ «Белгородская МВЛ» необходимо:

1. Продолжить мероприятия по реконструкции и/или техническому перевооружению лабораторных помещений для обеспечения соответствующего уровня безопасности, в целях приведения их в соответствие с действующими СанПиНами.

2. Расширить диапазон лабораторных исследований за счет улучшения материально-технической базы:

2.1. В настоящее время, лаборатории необходимо приобрести следующие приборы и оборудование:

✓ MALDI Biotyper на базе масс-спектрометра microflex LT/SH

✓ Хроматограф жидкостной с диодноматричным, флуориметрическим детекторами и детектором заряженного аэрозоля UltiMate 3000;

✓ Спектрометр атомно-абсорбционный КВАНТ.2мт.;

✓ Ветеринарный гематологический анализатор Exigo H400;

✓ Двухлучевой спектрофотометр СПЕКС ССП 715 М с ПО;

✓ Микроскопы и термостаты

2.2. Освоить новые методы испытаний:

✓ Метод идентификации икры рыб семейства осетровых. ГОСТ 30812-2002 Сырьё и продукты пищевые. Метод идентификации икры рыб семейства осетровых.

✓ Корма, комбикорма, комбикормовое сырьё. Метод определения содержания сырого протеина, сырой клетчатки, сырого жира и влаги с применением спектроскопии в ближней инфракрасной области

✓ Идентификация карантинных объектов с использованием секвенатора

«Нанофор-5»

✓ MALDI-TOF масс-спектрометрия - метод видовой идентификации микроорганизмов.

✓ Обнаружение ДНК глютена содержащих злаковых растений: пшеницы, ржи, ячменя и овса методом ПЦР в режиме «реального времени»

✓ МУ А-1/051. Методические указания по определению фикотоксинов в пищевой продукции методом высокоэффективной жидкостной хроматографии с масс-спектрометрическим детектированием. ФР.1.31.2019.33512.

3. Приобретение новых диагностических наборов, тест-систем, стандартов пестицидов, микотоксинов, и в связи с включением в работу лаборатории нового направления – определение лекарственных препаратов в продукции животноводства, растениеводства, различных видов кормов – стандартов основных лекарственных препаратов, применяемых в современном сельском хозяйстве.

4. Обучение сотрудников лаборатории передовым методам исследований в учебных центрах РФ и за рубежом, в том числе современным методам отбора проб различных объектов с целью повышения эффективности обнаружений.

Директор

С.Б. Носков