

## **Результаты деятельности ФГБУ «Белгородская МВЛ» за I полугодие 2020 года.**

ФГБУ «Белгородская межобластная ветеринарная лаборатория» создана согласно приказу № 671 от 31.12.1955г. Управления сельского хозяйства по Белгородской области.

С 01.01.2005г. согласно приказу № 754 от 08.12.2004 лаборатория передана в ведение Федеральной службы по ветеринарному и фитосанитарному надзору.

В своей деятельности лаборатория руководствуется Уставом (новая редакция), утверждённым приказом Россельхознадзора от 19.12.2019 № 1365 о федеральном государственном бюджетном учреждении «Белгородская межобластная ветеринарная лаборатория».

Учредителем ФГБУ «Белгородская межобластная ветеринарная лаборатория» является Федеральная служба по ветеринарному и фитосанитарному надзору.

Имущество находится в федеральной собственности и закреплено за учреждением на праве оперативного управления.

ФГБУ «Белгородская МВЛ» выступает в качестве референтного центра Россельхознадзора по лабораторным исследованиям, а также испытательного центра, органа по сертификации в системе сертификации пищевых продуктов, продовольственного сырья и кормов.

Осуществляет свою деятельность на территории Белгородской, Воронежской, Тамбовской областей и взаимодействует по вопросам ветеринарии с органами государственного управления субъектов Российской Федерации, органами местного самоуправления, общественными объединениями, организациями и гражданами.

### **2. Цели деятельности учреждения**

Основными целями деятельности учреждения являются:

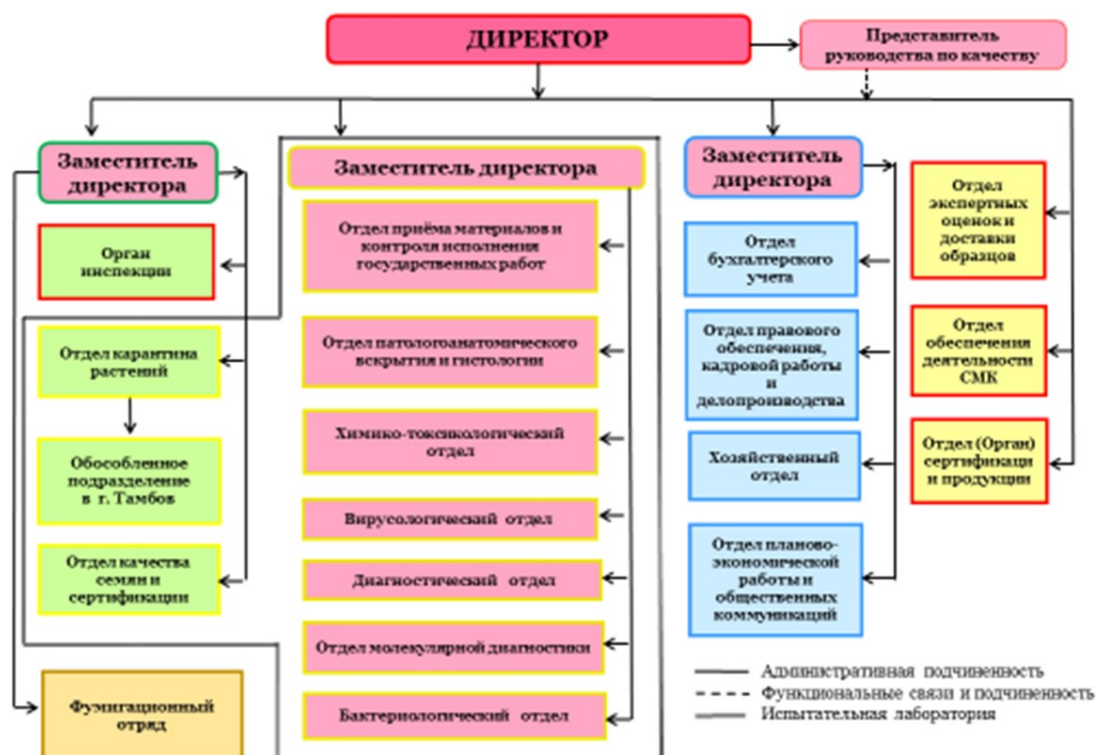
2.1. реализация единой государственной политики в области ветеринарии, карантина и защиты растений, семеноводства, агрохимии, плодородия почв, качества и безопасности зерна, крупы, комбикормов и компонентов для их производства, а также побочных продуктов переработки зерна, охраны, воспроизводства, использования объектов животного мира, отнесенных к объектам охоты, водных биологических ресурсов и среды их обитания;

2.2. осуществление деятельности в качестве испытательного и сравнительного центра Россельхознадзора в области ветеринарии, семеноводства, карантина и защиты растений, агрохимии, плодородия почв, качества и безопасности зерна, крупы, комбикормов и компонентов для их производства, а также побочных продуктов переработки зерна, охраны, воспроизводства, использования объектов животного мира, отнесенных к объектам охоты, водных биологических ресурсов и среды их обитания;

2.3. обеспечение деятельности территориальных управлений Россельхознадзора в сфере проведения экспертиз, исследований и обследований в

области ветеринарии, семеноводства, карантина и защиты растений, агрохимии, плодородия почв, качества и безопасности зерна, крупы, комбикормов и компонентов для их производства, а также побочных продуктов переработки зерна, охраны, воспроизводства, использования объектов животного мира, отнесенных к объектам охоты, водных биологических ресурсов и среды их обитания.

### 3. Организационная структура ФГБУ «Белгородская межобластная ветеринарная лаборатория»



### 4. Финансово-хозяйственная деятельность.

По состоянию на 01.07.2020 в лаборатории трудятся 237 человек при штатной численности - 237 человек (из них 15 – находятся в декретном отпуске), в том числе 20 человек по срочным договорам.

Финансово-хозяйственная деятельность осуществляется в соответствии с планом финансово-хозяйственной деятельности, утвержденным руководителем Федеральной службы по ветеринарному и фитосанитарному надзору.

Всего по плану финансово-хозяйственной деятельности запланировано доходов – 650 697 991,82 руб., в т. ч.:

1. доходы от оказания услуг сверх государственного задания – 386 520 000,00 руб.

2. субсидия на выполнение государственного задания всего – 153 225 072,82 руб., в том числе:

✓ на выполнение государственного задания – 44 780 881,51 руб.;

✓ на выполнение Плана государственного мониторинга качества и безопасности пищевых продуктов – 59 113 954,98 руб.;

- ✓ на проведение государственного эпизоотологического мониторинга – 46 911 079,04 руб.;
- ✓ нормативные затраты на содержание имущества – 2 419 157,29 руб.
- 3. целевая субсидия всего – 21 782 919,00 руб. в том числе:
  - ✓ в целях приобретения объектов особо ценного движимого имущества в части оборудования – 21 782 919,00 руб.;
- 4. субсидия на цели осуществления капитальных вложений – 89 170 000,00 руб.

По итогам работы за I полугодие 2020 года:

- план поступления доходов от оказания услуг сверх государственного задания и иной приносящей доход деятельности выполнен на 50,52%;
- по государственному заданию поступило 50% денежных средств, исполнено 36,35% плановых назначений;
- средства субсидии на цели, не связанные с выполнением государственного задания (иные цели) освоены на 30% и до конца 2020 года будут использованы в полном объеме.

По итогам работы за 1 полугодие 2020 года доходы от оказания услуг сверх государственного задания и иной приносящей доход деятельности составили 195 260 297,60 руб. Это на 44 020 104,93 руб. (или на 29,11%) больше, чем в аналогичном периоде прошлого года (151 240 192,67 руб.).

Рост доходов позволяет укреплять материально-техническую базу лаборатории. За счет приносящей доход деятельности на приобретение основных средств израсходовано 15 761 426,21 рублей.

Выплаты на оплату труда составили 87 891 295,03 руб., в том числе 48 105 286,63 руб. – за счёт приносящей доход деятельности.

Среднемесячная заработная плата на 1-го работника составляет 61 684,21 руб., что на 4 130,73 руб. меньше, чем в аналогичном периоде прошлого года (65 814,94 руб.).

По итогам работы за 1 полугодие 2020 года среднегодовая стоимость основных фондов составляет 615 142,91 тыс. руб., в том числе производственное оборудование – 337 770,00 тыс. руб., что отразилось на таких показателях как:

- фондовооружённость – 2 770,91 тыс. руб.;
- коэффициент фондоёмкости – 2,26;
- коэффициент фондоотдачи – 0,44.

Товароматериальных ценностей приобретено всего на сумму 30 225 499,09 руб. - это позволяет лаборатории стабильно работать, не испытывая недостатка в диагностических наборах, химических реактивах и прочих материалах.

В основном средства были расходованы для поддержания эффективной работы лаборатории. Закупались диагностические наборы, хим. реактивы, лабораторное оборудование, мебель.

На ремонты помещений и содержание имущества лаборатории израсходовано 62 914 625,60 руб.

Обеспеченность автотранспортными средствами составляет 6 человек на 1 автомобиль (237 чел./43 автомобиля).

Занимаемая площадь земельных участков по состоянию на 01.07.2020 – 28 905,57 м<sup>2</sup>, балансовая стоимость 123 843 699,45 руб. – бессрочное пользование.

Занимаемая площадь зданий по состоянию на 01.07.2020 – 17 191,00 м<sup>2</sup>, балансовая стоимость 333 312 015,48руб. – нежилые помещения и сооружения 17 145,00 м<sup>2</sup>, балансовая стоимость 333 729 705,03руб., и газопровод низкого давления 46,00 м<sup>2</sup>, балансовая стоимость 2 582 310,45руб.

## 5. Производственная деятельность.

При плане 477 157 исследований за 1 полугодие 2020г. отделами ФГБУ «Белгородская МВЛ» проведено 469 087 исследований. Положительных результатов выявлено – 10 015, что составляет 2,13%. План проведения исследований по ФГБУ «Белгородская МВЛ» выполнен на 98,31%.

В рамках проведения государственных заданий подразделениями ФГБУ «Белгородская МВЛ» проведено 51 193 исследование (10,91% от общего числа исследований). Положительных результатов выявлено 2 944, что составляет 5,75%, в том числе:

✓ по мониторингу качества и безопасности пищевых продуктов - за отчетный период проведено 3556 исследований. Выявлено 154 (4,33%) положительных результата.

✓ по государственному лабораторному мониторингу особо опасных болезней животных - проведено 34 769 исследований. Выявлено 1581 положительный результат, что составляет 4,55%. Случаев возникновения острых инфекционных заболеваний не установлено.

✓ по основному государственному заданию - проведено 12 868 исследований, выявлено 1209 положительных результатов, что составляет 9,40%.

С целью подтверждения достигнутого уровня точности измерений, а также для наиболее эффективной оценки работы лаборатории, в 2020 году проводится внешний лабораторный контроль посредством участия в межлабораторных сравнительных испытаниях, организованных как национальными, так и международными координаторами.

Всего учреждение приняло участие в 60 раундах, в том числе: 14 раундов – с международными организаторами и 46 – с национальными организаторами. Среди международных организаторов МСИ: TEST VERITAS, FAPAS, Animal and Plant Health Agency (APHA QAU, схема VETQAS), Великобритания. Среди национальных: ФГБУ «Центр оценки качества зерна», ФГБУ «ВГНКИ», ФГБУ «ЦНМВЛ», ООО «ЕУКЦ», СПб, УНИИМ – филиал ФГУП «ВНИИИМ им. Менделеева», ФГБУ «ВНИИКР».

Учреждение участвовало по химическим, органолептическим, бактериологическим, вирусологическим, агрохимическим, ГМО и ПЦР исследованиям, по видовой идентификации микроорганизмов, исследованиям в области карантина растений и посевных качеств семян.

Всего по МСИ в 60 раундах проанализированы 233 образца, проведено 271 исследование.

Из 271 обработанного результата 271 - приемлемые (удовлетворительные).

В I полугодии 2020 года отделом по сертификации продукции зарегистрировано 187 декларации о соответствии на продукцию, в том числе 17 деклараций о соответствии, включенных в единый перечень РФ и 170 деклараций о соответствии продукции требованиям технических регламентов Таможенного Союза. В основном декларации были выданы на продукцию мясной и птицеперерабатывающей промышленности (включая яйцопродукты), зерновые и зернобобовые культуры, на технические культуры, продукцию комбикормовой промышленности.

Сертификаты соответствия на продукцию за отчетный период не выдавались.

## **6. Предложения по улучшению работы**

Для улучшения работы ФГБУ «Белгородская МВЛ» необходимо:

1. Продолжить мероприятия по реконструкции и/или техническому перевооружению лабораторных помещений для обеспечения соответствующего уровня безопасности, в целях приведения их в соответствие с действующими СанПиНами.

2. Расширить диапазон лабораторных исследований за счет улучшения материально-технической базы:

2.1. В настоящее время, лаборатории необходимо приобрести следующие приборы и оборудование:

✓ MALDI Biotyper на базе масс-спектрометра microflex LT/SH

✓ Хроматограф жидкостной с диодноматричным, флуориметрическим детекторами и детектором заряженного аэрозоля UltiMate 3000;

✓ Спектрометр атомно-абсорбционный КВАНТ.2мт.;

✓ Ветеринарный гематологический анализатор Exigo H400;

✓ Двухлучевой спектрофотометр СПЕКС ССП 715 М с ПО;

✓ Микроскопы и термостаты

2.2. Освоить новые методы испытаний:

✓ Метод идентификации икры рыб семейства осетровых. ГОСТ 30812-2002 Сырьё и продукты пищевые. Метод идентификации икры рыб семейства осетровых.

✓ Корма, комбикорма, комбикормовое сырьё. Метод определения содержания сырого протеина, сырой клетчатки, сырого жира и влаги с применением спектроскопии в ближней инфракрасной области

✓ Идентификация карантинных объектов с использованием секвенатора «Нанофор-5»

✓ MALDI-TOF масс-спектрометрия - метод видовой идентификации микроорганизмов.

✓ Обнаружение ДНК глютенов содержащих злаковых растений: пшеницы, ржи, ячменя и овса методом ПЦР в режиме «реального времени»

✓ МУ А-1/051. Методические указания по определению фикотоксина в пищевой продукции методом высокоэффективной жидкостной хроматографии с масс-спектрометрическим детектированием. ФР.1.31.2019.33512.

3. Приобретение новых диагностических наборов, тест-систем, стандартов пестицидов, микотоксинов, и в связи с включением в работу лаборатории нового направления – определение лекарственных препаратов в продукции

животноводства, растениеводства, различных видов кормов – стандартов основных лекарственных препаратов, применяемых в современном сельском хозяйстве.

4. Обучение сотрудников лаборатории передовым методам исследований в учебных центрах РФ и за рубежом, в том числе современным методам отбора проб различных объектов с целью повышения эффективности обнаружений.

Директор

С.Б. Носков

Гл. бухгалтер

И.С. Соловьева