

## **Результаты деятельности ФГБУ «Белгородская МВЛ» за I квартал 2020 года.**

ФГБУ «Белгородская межобластная ветеринарная лаборатория» создана согласно приказу № 671 от 31.12.1955г. Управления сельского хозяйства по Белгородской области.

С 01.01.2005г. согласно приказу № 754 от 08.12.2004 лаборатория передана в ведение Федеральной службы по ветеринарному и фитосанитарному надзору.

В своей деятельности лаборатория руководствуется Уставом (новая редакция), утверждённым приказом Россельхознадзора от 19.12.2019 № 1365 о федеральном государственном бюджетном учреждении «Белгородская межобластная ветеринарная лаборатория».

Учредителем ФГБУ «Белгородская межобластная ветеринарная лаборатория» является Федеральная служба по ветеринарному и фитосанитарному надзору.

Имущество находится в федеральной собственности и закреплено за учреждением на праве оперативного управления.

ФГБУ «Белгородская МВЛ» выступает в качестве референтного центра Россельхознадзора по лабораторным исследованиям, а также испытательного центра, органа по сертификации в системе сертификации пищевых продуктов, продовольственного сырья и кормов.

Осуществляет свою деятельность на территории Белгородской, Воронежской, Тамбовской областей и взаимодействует по вопросам ветеринарии с органами государственного управления субъектов Российской Федерации, органами местного самоуправления, общественными объединениями, организациями и гражданами.

### **2. Цели деятельности учреждения**

Основными целями деятельности учреждения являются:

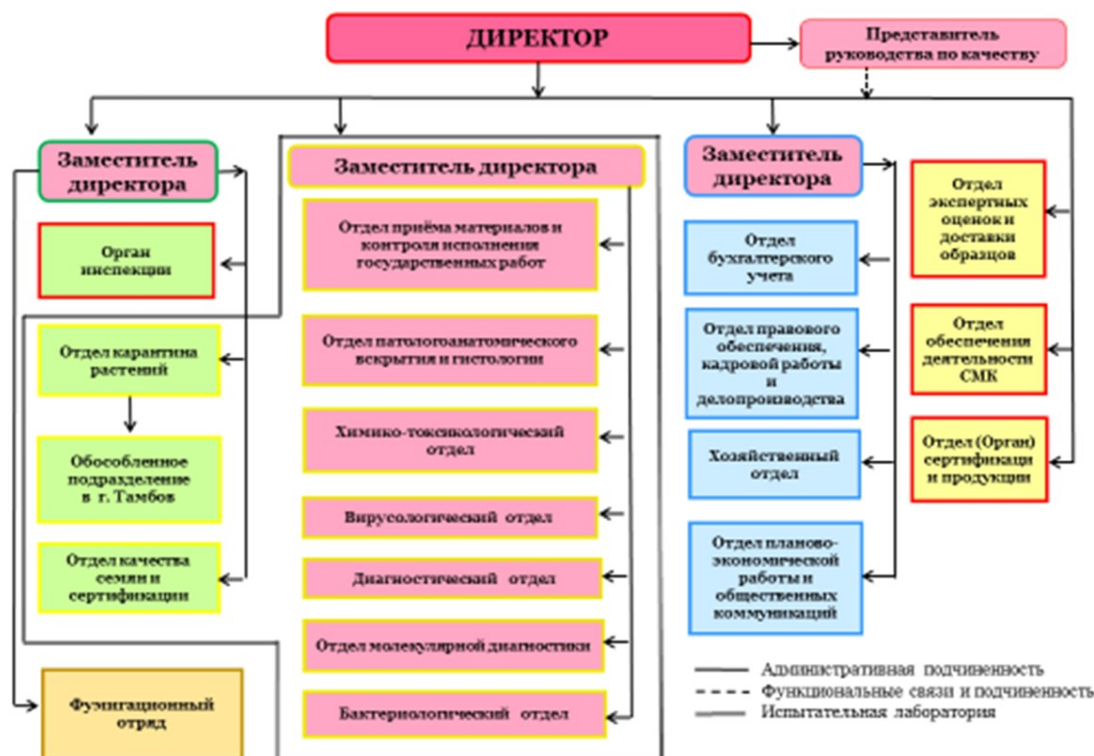
2.1. реализация единой государственной политики в области ветеринарии, карантина и защиты растений, семеноводства, агрохимии, плодородия почв, качества и безопасности зерна, крупы, комбикормов и компонентов для их производства, а также побочных продуктов переработки зерна, охраны, воспроизводства, использования объектов животного мира, отнесенных к объектам охоты, водных биологических ресурсов и среды их обитания;

2.2. осуществление деятельности в качестве испытательного и сравнительного центра Россельхознадзора в области ветеринарии, семеноводства, карантина и защиты растений, агрохимии, плодородия почв, качества и безопасности зерна, крупы, комбикормов и компонентов для их производства, а также побочных продуктов переработки зерна, охраны, воспроизводства, использования объектов животного мира, отнесенных к объектам охоты, водных биологических ресурсов и среды их обитания;

2.3. обеспечение деятельности территориальных управлений Россельхознадзора в сфере проведения экспертиз, исследований и обследований в области ветеринарии, семеноводства, карантина и защиты растений, агрохимии,

плодородия почв, качества и безопасности зерна, крупы, комбикормов и компонентов для их производства, а также побочных продуктов переработки зерна, охраны, воспроизводства, использования объектов животного мира, отнесенных к объектам охоты, водных биологических ресурсов и среды их обитания.

### 3. Организационная структура ФГБУ «Белгородская межобластная ветеринарная лаборатория»



### 4. Финансово-хозяйственная деятельность.

В лаборатории на 01.04.2020 г. трудятся 231 человек при штатной численности - 231 человек (из них 12 – находятся в декретном отпуске), кроме того 20 человек по срочным договорам.

Финансово-хозяйственная деятельность осуществляется в соответствии с планом финансово-хозяйственной деятельности, утверждённым руководителем Федеральной службы по ветеринарному и фитосанитарному надзору.

Всего по плану финансово-хозяйственной деятельности запланировано доходов – 650 697 991,82 руб., в т. ч.:

1. доходы от оказания услуг сверх государственного задания – 386 520 000,00 руб.

2. субсидия на выполнение государственного задания всего – 153 225 072,82 руб., в том числе:

✓ на выполнение государственного задания – 44 780 881,51 руб.;

✓ на выполнение Плана государственного мониторинга качества и безопасности пищевых продуктов – 59 113 954,98 руб.;

- ✓ на проведение государственного эпизоотологического мониторинга – 46 911 079,04 руб.;
  - ✓ нормативные затраты на содержание имущества – 2 419 157,29 руб.
3. целевая субсидия всего – 21 782 919,00 руб. в том числе:
- ✓ в целях приобретения объектов особо ценного движимого имущества в части оборудования – 21 782 919,00 руб.;
4. субсидия на цели осуществления капитальных вложений – 89 170 000,00 руб.

По итогам работы за I квартал 2020 года доходы от оказания услуг сверх государственного задания и иной приносящей доход деятельности составили 101 628 375,51 руб. Это на 27 868 107,93 руб. (или на 37,8%) больше, чем в аналогичном периоде прошлого года (73 760 267,58 руб.).

За счет приносящей доход деятельности в отчетном периоде на приобретение основных средств израсходовано 2 677 824,78 руб., что составляет 2,6% от дохода.

Выплаты на оплату труда составили 45 483 731,89 руб., в том числе 25 627 224,77 руб. – за счёт приносящей доход деятельности.

Среднемесячная заработная плата на 1-го работника составляет 65 350,19 руб., что на 1 843,30 руб. больше, чем в аналогичном периоде прошлого года (63 506,89 руб.).

По итогам работы за I квартал 2020 год среднегодовая стоимость основных фондов составляет 1 098 103,89 тыс. руб., в том числе производственное оборудование – 525 073,7 тыс. руб., что отразилось на таких показателях как:

- фондовооружённость – 4 968,80 тыс. руб.;
- коэффициент фондоёмкости – 7,84;
- коэффициент фондоотдачи – 0,12.

Товароматериальных ценностей приобретено всего на сумму 8 575 616,34 руб. - это позволяет лаборатории стабильно работать, не испытывая недостатка в диагностических наборах, химических реактивах и прочих материалах.

В основном средства были расходованы для поддержания эффективной работы лаборатории. Закупались диагностические наборы, хим. реактивы, лабораторное оборудование, мебель.

На ремонты помещений и содержание имущества лаборатории израсходовано 31 424 193,51 руб.

Обеспеченность автотранспортными средствами составляет 5 человек на 1 автомобиль (231 чел./43 автомобилей).

Занимаемая площадь земельных участков по состоянию на 01.04.2020 – 28 905,57 м<sup>2</sup>, балансовая стоимость 123 843 699,45 руб. – бессрочное пользование.

Занимаемая площадь зданий по состоянию на 01.04.2020 – 17 145,00 м<sup>2</sup>, балансовая стоимость 333 312 015,48 руб. – нежилые помещения и сооружения.

## **5. Производственная деятельность.**

При плане 239 682 исследования за I квартал 2020г. отделами ФГБУ «Белгородская МВЛ» проведено 231 929 исследований. Положительных результатов выявлено – 4 870, что составляет 2,10%. План проведения исследований по ФГБУ «Белгородская МВЛ» выполнен на 97%.

В рамках проведения государственных заданий подразделениями ФГБУ «Белгородская МВЛ» проведено 28 339 исследований (12,22% от общего числа исследований). Положительных результатов выявлено 1 538, что составляет 5,43%, в том числе:

✓ по мониторингу качества и безопасности пищевых продуктов - за отчетный период проведено 1 476 исследований. Выявлено 124 (8,40 %) положительных результата.

✓ по государственному лабораторному мониторингу особо опасных болезней животных - проведено 20 443 исследования. Выявлено 1060 положительных результатов, что составляет 5,19%. Случаев возникновения острых инфекционных заболеваний не установлено.

✓ по основному государственному заданию - проведено 6 420 исследования, выявлено 354 положительных результата, что составляет 5,51%.

С целью подтверждения достигнутого уровня точности измерений, а также для наиболее эффективной оценки работы лаборатории, в 1 квартале 2020 году проводился внешний лабораторный контроль посредством участия в межлабораторных сравнительных испытаниях, организованных как национальными, так и международными координаторами.

Всего учреждение приняло участие в 10 раундах, в том числе: 6 раундов – с международными организаторами и 4 – с национальными организаторами. Среди международных организаторов МСИ: FAPAS, TEST VERITAS. Среди национальных: ФГБУ «ЦОКЗ», ФГБУ «ВГНКИ».

Учреждение участвовало по химическим и бактериологическим исследованиям.

Всего по МСИ в 10 раундах проанализированы 24 образца, проведено 33 исследования.

Из 33 обработанных результатов 33 - приемлемые (удовлетворительные).

В I квартале 2020 года отделом по сертификации продукции сертификаты соответствия на продукцию не выдавались, зарегистрировано 106 деклараций о соответствии на продукцию, в том числе 11 деклараций о соответствии, включенных в единый перечень РФ и 95 деклараций о соответствии продукции требованиям технических регламентов Таможенного Союза.

В основном декларации были выданы на зерновые и зернобобовые культуры, на технические культуры, продукцию мясной и птицеперерабатывающей промышленности (включая яйцопродукты).

## **6. Предложения по улучшению работы**

Для улучшения работы ФГБУ «Белгородская МВЛ» необходимо:

1. Продолжить мероприятия по реконструкции и/или техническому перевооружению лабораторных помещений для обеспечения соответствующего уровня безопасности, в целях приведения их в соответствие с действующими СанПиНами.

2. Расширить диапазон лабораторных исследований за счет улучшения материально-технической базы:

2.1. В настоящее время, лаборатории необходимо приобрести следующие

приборы и оборудование:

- ✓ MALDI Biotyper на базе масс-спектрометра microflex LT/SH
- ✓ Хроматограф жидкостной с диодноматричным, флуориметрическим детекторами и детектором заряженного аэрозоля UltiMate 3000;
- ✓ Спектрометр атомно-абсорбционный КВАНТ.2мт.;
- ✓ Ветеринарный гематологический анализатор Exigo H400;
- ✓ Двухлучевой спектрофотометр СПЕКС ССП 715 М с ПО;
- ✓ Микроскопы и термостаты

2.2. Освоить новые методы испытаний:

✓ Метод идентификации икры рыб семейства осетровых. ГОСТ 30812-2002 Сырьё и продукты пищевые. Метод идентификации икры рыб семейства осетровых.

✓ Корма, комбикорма, комбикормовое сырьё. Метод определения содержания сырого протеина, сырой клетчатки, сырого жира и влаги с применением спектроскопии в ближней инфракрасной области

✓ Идентификация карантинных объектов с использованием секвенатора «Нанофор-5»

✓ MALDI-TOF масс-спектрометрия - метод видовой идентификации микроорганизмов.

✓ Обнаружение ДНК глютенов содержащих злаковых растений: пшеницы, ржи, ячменя и овса методом ПЦР в режиме «реального времени»

✓ МУ А-1/051. Методические указания по определению фикотоксина в пищевой продукции методом высокоэффективной жидкостной хроматографии с масс-спектрометрическим детектированием. ФР.1.31.2019.33512.

3. Приобретение новых диагностических наборов, тест-систем, стандартов пестицидов, микотоксинов, и в связи с включением в работу лаборатории нового направления – определение лекарственных препаратов в продукции животноводства, растениеводства, различных видов кормов – стандартов основных лекарственных препаратов, применяемых в современном сельском хозяйстве.

4. Обучение сотрудников лаборатории передовым методам исследований в учебных центрах РФ и за рубежом, в том числе современным методам отбора проб различных объектов с целью повышения эффективности обнаружений.

Директор

С.Б. Носков

Гл. бухгалтер

И.С. Соловьева