

Результаты деятельности ФГБУ «Белгородская МВЛ» за 2019 год.

ФГБУ «Белгородская межобластная ветеринарная лаборатория» создана согласно приказу № 671 от 31.12.1955г. Управления сельского хозяйства по Белгородской области.

С 01.01.2005г. согласно приказу № 754 от 08.12.2004 лаборатория передана в ведение Федеральной службы по ветеринарному и фитосанитарному надзору.

В своей деятельности лаборатория руководствуется Уставом (новая редакция), утверждённым приказом Россельхознадзора от 19.12.2019 № 1365 о федеральном государственном бюджетном учреждении «Белгородская межобластная ветеринарная лаборатория».

Учредителем ФГБУ «Белгородская межобластная ветеринарная лаборатория» является Федеральная служба по ветеринарному и фитосанитарному надзору.

Имущество находится в федеральной собственности и закреплено за учреждением на праве оперативного управления.

ФГБУ «Белгородская МВЛ» выступает в качестве референтного центра Россельхознадзора по лабораторным исследованиям, а также испытательного центра, органа по сертификации в системе сертификации пищевых продуктов, продовольственного сырья и кормов.

Осуществляет свою деятельность на территории Белгородской, Воронежской, Тамбовской областей и взаимодействует по вопросам ветеринарии с органами государственного управления субъектов Российской Федерации, органами местного самоуправления, общественными объединениями, организациями и гражданами.

2. Цели деятельности учреждения

Основными целями деятельности учреждения являются:

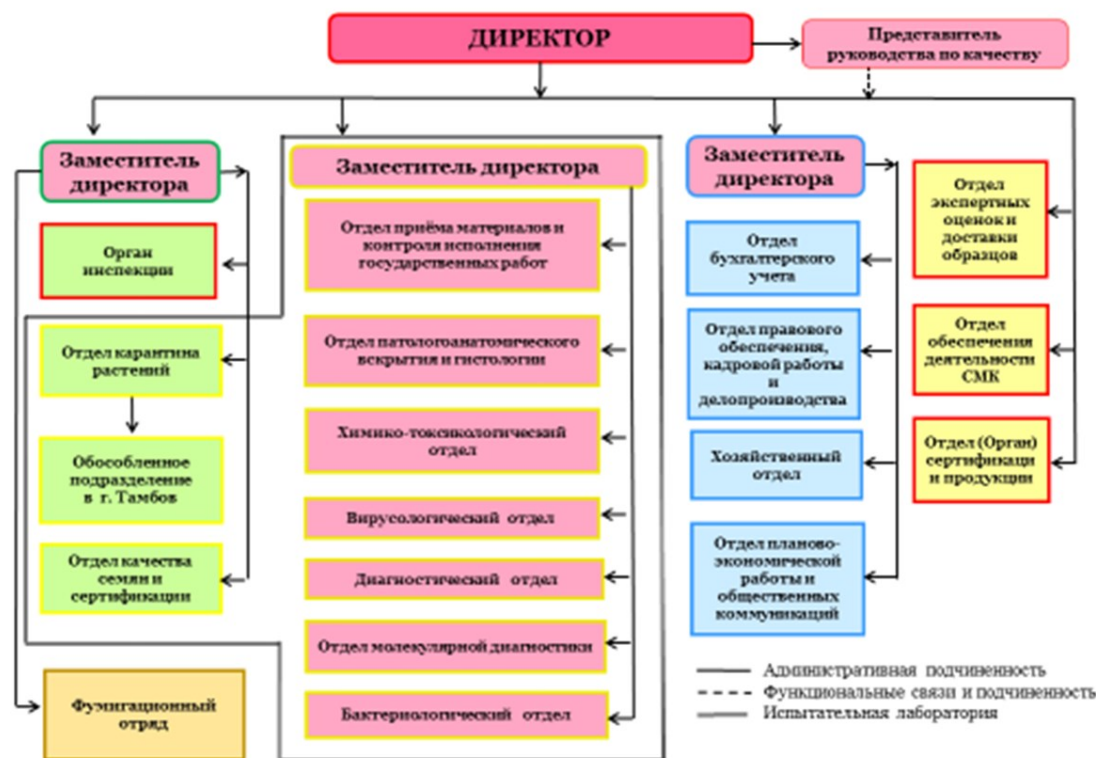
2.1. реализация единой государственной политики в области ветеринарии, карантина и защиты растений, семеноводства, агрохимии, плодородия почв, качества и безопасности зерна, крупы, комбикормов и компонентов для их производства, а также побочных продуктов переработки зерна, охраны, воспроизводства, использования объектов животного мира, отнесенных к объектам охоты, водных биологических ресурсов и среды их обитания;

2.2. осуществление деятельности в качестве испытательного и сравнительного центра Россельхознадзора в области ветеринарии, семеноводства, карантина и защиты растений, агрохимии, плодородия почв, качества и безопасности зерна, крупы, комбикормов и компонентов для их производства, а также побочных продуктов переработки зерна, охраны, воспроизводства, использования объектов животного мира, отнесенных к объектам охоты, водных биологических ресурсов и среды их обитания;

2.3. обеспечение деятельности территориальных управлений Россельхознадзора в сфере проведения экспертиз, исследований и обследований в

области ветеринарии, семеноводства, карантина и защиты растений, агрохимии, плодородия почв, качества и безопасности зерна, крупы, комбикормов и компонентов для их производства, а также побочных продуктов переработки зерна, охраны, воспроизводства, использования объектов животного мира, отнесенных к объектам охоты, водных биологических ресурсов и среды их обитания.

3. Организационная структура ФГБУ «Белгородская межобластная ветеринарная лаборатория»



4. Финансово-хозяйственная деятельность.

По состоянию на 01.01.2020 в лаборатории трудятся 230 человек при штатной численности - 230 человек (из них 13 – находятся в декретном отпуске), в том числе 20 человек – на условиях срочных трудовых договоров.

Финансово-хозяйственная деятельность осуществляется в соответствие с планом финансово-хозяйственной деятельности, утверждённым руководителем Федеральной службы по ветеринарному и фитосанитарному надзору.

Всего по плану финансово-хозяйственной деятельности запланировано доходов – 686 331 336,03 руб., в т. ч.:

1. доходы от оказания услуг сверх государственного задания – 386 520 000,00 руб.

2. субсидия на выполнение государственного задания всего – 154 705 945,22 руб., в том числе:

✓ на выполнение государственного задания – 47 088 526,95 руб.;

- ✓ на выполнение Плана государственного мониторинга качества и безопасности пищевых продуктов – 58 544 388,84 руб.;
 - ✓ на проведение государственного эпизоотологического мониторинга – 46 613 199,64 руб.;
 - ✓ нормативные затраты на содержание имущества – 2 459 829,79 руб.
3. целевая субсидия всего – 139 394 390,81 руб. в том числе:
- ✓ субсидии в целях приобретения объектов особо ценного движимого имущества в части оборудования – 56 773 113,80 руб.;
 - ✓ субсидии в целях реализации мероприятий в рамках международного сотрудничества – 81 774 754,15 руб.;
 - ✓ субсидии, предусмотренные законодательством РФ в целях осуществления выплат физическим лицам – 457 965,50 руб.
4. субсидия на осуществление капитальных вложений – 5 711 000,00 руб.

По итогам работы за год:

- план поступления доходов от оказания услуг сверх государственного задания и иной приносящей доход деятельности выполнен на 100,0%;
- государственное задание исполнено на 100%.
- средства субсидий на цели, не связанные с выполнением государственного задания (иные цели) использованы в полном объеме на 100%.

По итогам работы за 2019 год доходы от оказания услуг сверх государственного задания и иной приносящей доход деятельности составили 386 524 911,60 руб. Это на 65 209 498,00 руб. (или на 20,3%) больше, чем в аналогичном периоде прошлого года (321 315 413,60 руб.).

Рост доходов позволяет укреплять материально-техническую базу лаборатории. За счет приносящей доход деятельности в 2019 году на приобретение основных средств израсходовано 31 600 866,76 руб., что составляет 8,2% от дохода.

По итогам года выплаты на оплату труда составили 173 419 683,55 руб., в том числе 99 786 020,09 руб. – за счёт приносящей доход деятельности.

Среднемесячная заработная плата на 1-го работника составляет 62 833,22 руб., что на 4 087,45 руб. больше, чем в аналогичном периоде прошлого года (58 745,77 руб.).

Среднегодовая стоимость основных фондов составляет 1 005 305,02 тыс. руб., в том числе производственное оборудование – 608 911,95 тыс. руб., что отразилось на таких показателях как:

- фондовооружённость – 4 719,74 тыс. руб.;
- коэффициент фондоёмкости – 1,86;
- коэффициент фондоотдачи – 0,54.

Товароматериальных ценностей приобретено всего на сумму 108 925 478,39 руб. - это позволяет лаборатории стабильно работать, не испытывая недостатка в диагностических наборах, химических реактивах и прочих материалах.

В основном средства были расходуемы для поддержания эффективной работы лаборатории. Закупались диагностические наборы, хим. реактивы, лабораторное оборудование, мебель.

На ремонты помещений и содержание имущества лаборатории израсходовано 89 371 765,29 руб.

Сохранность имущества в лаборатории обеспечивается посредством их закрепления за материально-ответственными лицами и своевременным проведением инвентаризации имущества.

Техническое состояние основных средств удовлетворительное. Приобретенное лабораторное оборудование, вспомогательное, лабораторная мебель позволяют проводить новые виды исследований, а также достигать требуемого уровня точности результатов исследований. По итогам ежегодной инвентаризации выявлены основные средства, не соответствующие признаку актива, которые подлежат списанию, в том числе 3 единицы автотранспорта и 6 единиц особо ценного движимого оборудования.

Обеспеченность автотранспортными средствами составляет 5 человек на 1 автомобиль (230 чел./43 автомобиля).

Занимаемая площадь земельных участков по состоянию на 01.01.2020 – 28 905,57 м², балансовая стоимость 123 843 699,45 руб. – бессрочное пользование.

Занимаемая площадь зданий по состоянию на 01.01.2020 – 17 145 м², балансовая стоимость 333 312 015,48 руб. – нежилые помещения и сооружения.

5. Производственная деятельность.

При плане 899 933 исследований за 2019г. отделами ФГБУ «Белгородская МВЛ» проведено 1 140 212 исследований. Положительных результатов выявлено – 27 415, что составляет 2,40%. План проведения исследований по ФГБУ «Белгородская МВЛ» выполнен на 127%.

В рамках проведения государственных заданий подразделениями ФГБУ «Белгородская МВЛ» проведено 110 413 исследований (9,68% от общего числа исследований). Государственное задание исполнено на 100%. Положительных результатов выявлено 10 166, что составляет 9,21%, в том числе:

✓ по мониторингу качества и безопасности пищевых продуктов - за отчетный период проведено 6 582 исследования. Выявлено 179 (2,72 %) положительных результатов (в говядине, в свинине, в птице, в яйце, в мясной продукции, в молочной продукции).

✓ по государственному лабораторному мониторингу особо опасных болезней животных - проведено 70 451 исследование. Выявлено 5 361 положительных результата (РРСС, КЧС, ТГС, болезнь Ауески, болезнь Ньюкасла и пр.), что составляет 7,61%. Случаев возникновения острых инфекционных заболеваний не установлено.

✓ по основному государственному заданию - проведено 33 380 исследований, выявлено 4 626 положительных результата, что составляет 13,86%.

С целью подтверждения достигнутого уровня точности измерений, а также для наиболее эффективной оценки работы лаборатории, в 2019 году проводился внешний лабораторный контроль посредством участия в межлабораторных сравнительных испытаниях, организованных как национальными, так и международными координаторами.

Всего учреждение приняло участие в 142 раундах, в том числе: 30 раундов – с международными организаторами и 112 – с национальными организаторами. Среди международных организаторов МСИ: FAPAS, PTS Deventer, FAPAS GM, ISTA, Animal and Plant Health Agency (АРНА QAU, схема VETQAS), Великобритания, TEST VERITAS, Италия, РУП «Белорусский государственный институт метрологии» (Республика Беларусь). Среди национальных: ФГБУ ЦНМВЛ, ООО «ЕУКЦ», СПб, ФГБУ «ВНИИЗЖ», ФГБУ «ВГНКИ», ФГБУ «Центр оценки качества зерна», ФБУЗ ФЦГиЭ Роспотребнадзора, ООО «ЦМКТ «КОМПЕТЕНТНОСТЬ», ФГБУ «ВНИИКР», АНО «Роскачество», ИЦ «Фитолаб» АО «Красногорсклексредства».

Учреждение участвовало по химическим, диагностическим, ГМО исследованиям, и исследованиям на определение посевных качеств семян.

Всего по МСИ в 142 раундах проанализировано 485 образцов, проведено 580 исследований.

Из 580 обработанных результатов 577 - приемлемые (удовлетворительные), 2 результата – сомнительные, 1 результат – неудовлетворительный.

Специалистами отдела, получивших сомнительный и не удовлетворительные результаты, выполнены корректирующие мероприятия согласно процедуре, утвержденной в МВЛ.

За отчетный период специалистами химико-токсикологического, бактериологического, вирусологического, диагностического отделов, отдела молекулярной диагностики, отдела патологоанатомического вскрытия и гистологии, качества семян и сертификации и отдела карантина растений валидированы 49 методов исследований.

В отчетном 2019 году отделом по сертификации продукции и услуг выдано 55 сертификатов соответствия и зарегистрировано 1 043 декларации о соответствии на продукцию, из них 989 деклараций на соответствие продукции требованиям технических регламентов Таможенного союза и 54 декларации о соответствии, включенные в единый перечень РФ. В основном декларации были выданы на зерновые и зернобобовые культуры, на технические культуры и продукцию мясной птицеперерабатывающей промышленности (включая яйцепродукты).

6. Предложения по улучшению работы

Для улучшения работы ФГБУ «Белгородская МВЛ» необходимо:

1. Продолжить мероприятия по реконструкции и/или техническому перевооружению лабораторных помещений для обеспечения соответствующего

уровня безопасности, в целях приведения их в соответствие с действующими СанПиНами.

2. Расширить диапазон лабораторных исследований за счет улучшения материально-технической базы:

2.1. В настоящее время, лаборатории необходимо приобрести следующие приборы и оборудование:

- ✓ MALDI Biotyper на базе масс-спектрометра microflex LT/SH
- ✓ Хроматограф жидкостной с диодноматричным, флуориметрическим детекторами и детектором заряженного аэрозоля UltiMate 3000;
- ✓ Спектрометр атомно-абсорбционный КВАНТ.2мт.;
- ✓ Ветеринарный гематологический анализатор Exigo H400;
- ✓ Двухлучевой спектрофотометр СПЕКС ССП 715 М с ПО;
- ✓ Микроскопы и термостаты

2.2. Освоить новые методы испытаний:

✓ Метод идентификации икры рыб семейства осетровых. ГОСТ 30812-2002 Сырьё и продукты пищевые. Метод идентификации икры рыб семейства осетровых.

✓ Корма, комбикорма, комбикормовое сырьё. Метод определения содержания сырого протеина, сырой клетчатки, сырого жира и влаги с применением спектроскопии в ближней инфракрасной области

✓ Идентификация карантинных объектов с использованием секвенатора «Нанофор-5»

✓ MALDI-TOF масс-спектрометрия - метод видовой идентификации микроорганизмов.

✓ Обнаружение ДНК глютенов содержащих злаковых растений: пшеницы, ржи, ячменя и овса методом ПЦР в режиме «реального времени»

✓ МУ А-1/051. Методические указания по определению фикотоксина в пищевой продукции методом высокоэффективной жидкостной хроматографии с масс-спектрометрическим детектированием. ФР.1.31.2019.33512.

3. Приобретение новых диагностических наборов, тест-систем, стандартов пестицидов, микотоксинов, и в связи с включением в работу лаборатории нового направления – определение лекарственных препаратов в продукции животноводства, растениеводства, различных видов кормов – стандартов основных лекарственных препаратов, применяемых в современном сельском хозяйстве.

4. Обучение сотрудников лаборатории передовым методам исследований в учебных центрах РФ и за рубежом, в том числе современным методам отбора проб различных объектов с целью повышения эффективности обнаружений.

Директор

С.Б. Носков

Гл. бухгалтер

И.С. Соловьева